

**GOOD SENSE LICE KILLING- piperonyl butoxide, pyrethrum extract shampoo
Proficient Rx LP**

Disclaimer: Most OTC drugs are not reviewed and approved by FDA, however they may be marketed if they comply with applicable regulations and policies. FDA has not evaluated whether this product complies.

Perrigo Lice Killing Shampoo Drug Facts

Active ingredient

Piperonyl butoxide 4%

Pyrethrum extract (equivalent to 0.33% pyrethrins)

Purpose

Lice treatment

Uses

treats head, pubic (crab), and body lice

Warnings

For external use only

Do not use

- near eyes
- inside nose, mouth, or vagina
- on lice in eyebrows or eyelashes. See a doctor if lice are present in these areas.

Ask a doctor before use if you are

- allergic to ragweed. May cause breathing difficulty or an asthmatic attack.

When using this product

- keep eyes tightly closed and protect eyes with a washcloth or towel
- if product gets into eyes, flush with water right away
- scalp itching or redness may occur

Stop use and ask a doctor if

- breathing difficulty occurs
- eye irritation occurs
- skin or scalp irritation continues or infection occurs

Keep out of reach of children.

If swallowed, get medical help or contact a Poison Control Center right away.

Directions

Shake well before using

- Important: Read warnings before use

Adults and children 2 years and over:

Inspect

- check each household member with a magnifying glass in bright light for lice/nits (eggs)
- look for tiny nits near scalp, beginning at back of neck and behind ears
- examine small sections of hair at a time
- unlike dandruff which moves when touched, nits stick to the hair
- if either lice or nits are found, treat with this product

Treat

- apply thoroughly to DRY HAIR or other affected area. For head lice, first apply behind ears and to back of neck.
- allow product to remain for 10 minutes, but no longer
- use warm water to form a lather, shampoo, then thoroughly rinse
- for head lice, towel dry hair and comb out tangles

Remove lice and their eggs (nits)

- use a fine-tooth or special lice/nit comb. Remove any remaining nits by hand (using a throw-away glove).
- hair should remain slightly damp while removing nits
- if hair dries during combing, dampen slightly with water
- for head lice, part hair into sections. Do one section at a time starting on top of the head. Longer hair may take 1 to 2 hours.
- lift a 1- to 2-inch wide strand of hair. Place comb as close to scalp as possible and comb with a firm, even motion away from scalp.
- pin back each strand of hair after combing
- clean comb often. Wipe nits away with tissue and discard in a plastic bag. Seal bag and discard to prevent lice from coming back.
- after combing, thoroughly recheck for lice/nits. Repeat combing if necessary.
- check daily for any lice/nits that you missed
- a second treatment must be done in 7 to 10 days to kill any newly hatched lice
- if infestation continues, see a doctor for other treatments
- Children under 2 years: ask a doctor

Other information

- store at 20°-25°C (68°-77°F)
- keep carton for important product information
- see package insert for additional information

Inactive ingredients

benzyl alcohol, C13-C14 isoparaffin, fragrance, polyoxyethylene (1,1,3,3-tetramethyl butyl) phenyl ether, water, xanthan gum

Questions or comments?

1-800-719-9260

Consumer Information

Steps to Success

with 1-2-3 Lice Control System

Complete lice control for your family and home

Step 1: Treat

Lice Killing Shampoo

See Usage Guidelines below to estimate how much product you will need.

Inspect

- check each household member with a magnifying glass in bright light for lice/nits (eggs)
- look for tiny nits near scalp, beginning at back of neck and behind ears
- examine small sections of hair at a time
- unlike dandruff which moves when touched, nits stick to the hair
- if either lice or nits are found, treat with this product

NOTE:

- Use towels to protect child's eyes from treatment and prevent clothes from getting wet.
- Apply Lice Killing Shampoo thoroughly to **DRYHAIR** or other affected area.
- Wetting the hair dilutes the treatment making it less effective.
- Also, lice can hold their breath when immersed in water making it difficult for the active ingredient to penetrate the lice.



- For head lice, thoroughly massage shampoo into scalp, behind the ears and to the back of the neck. Lice can crawl up and down the shaft of the hair very quickly so it is important to apply the treatment from the roots to the ends of the hair.



- Allow product to remain on the hair (or other affected area) for 10 minutes, but no longer.



- Add warm water and massage to form a lather.
- Rinse thoroughly.



- For head lice, towel dry hair and comb out tangles.
- Proceed to Step 2.
- **A second treatment must be done in 7 to 10 days to kill any newly hatched lice.**

Usage Guidelines	Hair Length	Short (ear length or shorter)	Medium (shoulder length)	Long (past shoulder length)
Approximate Amount for 1 Adult/Child 2 years and over:		First Application: 1 oz – 2 oz	First Application: 2 oz – 3 oz	First Application: 3 oz – 4 oz
		Second Application: 1 oz – 2 oz	Second Application: 2 oz – 3 oz	Second Application: 3 oz – 4 oz
		Total: 2 oz – 4 oz	Total: 4 oz – 6 oz	Total: 6 oz – 8 oz
Children under 2 years: ask a doctor				

Step 2: Remove

Egg & Nit Combing Gel

This product should be used **AFTER** Lice Killing Shampoo (Step 1). Combing out eggs & nits* is an **essential step** to complete lice control.

See Usage Guidelines below to estimate how much product you will need.

NOTE:

- A fine-toothed comb or a special lice/nit removing comb (included) must be used to remove lice, eggs, and nits from hair.
- Before starting have on hand:
 - extra towels
 - bobby pins or hair clips
 - facial tissues or paper towels
 - regular comb for parting and detangling hair
 - throw-away gloves
- Find a distraction for your child (e.g. books, TV, game).
- Comb out damp hair with a regular wide-tooth comb to take out snarls and tangles.



- Apply Egg & Nit Combing Gel to one section of hair. (Do not apply to entire head at once, since gel dries quickly.)
- Massage thoroughly until all strands of hair in this section are covered with the gel.
- When combing, use the fine-toothed lice/nit comb provided and make sure the teeth are facing you.



- Part hair into sections. Do one section at a time starting on top of head. Longer hair may take 1 to 2 hours.
- Lift a small strand of hair (about 1-2" thick) from the section with the gel.
- Begin combing in a "scooping" motion: gently push the teeth as close to the scalp as possible and drag comb firmly and evenly from the scalp to the ends of the hair (newly-laid eggs are found near the roots of the hair so it is important to get the teeth very close to the scalp). Make sure the teeth are deeply embedded into the strands as you comb through.
- Always comb away from the head.
- Wipe eggs and nits from the teeth of the comb often with a tissue or paper towel.
- Remove any remaining nits by hand (using a throw-away glove).
- Discard all the used tissues or cloths into a sealed plastic bag and dispose of immediately to prevent lice from coming back.



- Pin back the strand you just finished combing with a bobby pin or hair clip.
- Lift up another 1-2 inch strand with gel and repeat the combing procedure.
- When one section with gel has been combed and pinned, apply Egg & Nit Combing Gel to another section of hair. Continue to comb hair 1-2 inches at a time until entire head has been combed and pinned.



- Keep the hair damp during combing. If hair dries during combing, dampen slightly with water, and re-apply Egg & Nit Combing Gel as needed.
 - After you have combed and pinned the entire head, remove all bobby pins or hair clips and thoroughly recheck for lice/nits. Repeat combing if necessary. Rinse hair thoroughly with warm water. If desired, you may also wash with regular shampoo.
- * Nits are empty eggshells left behind when lice hatch from eggs.

Usage Guidelines	Hair Length	Short (ear length or shorter)	Medium/Long (shoulder length or longer)
Approximate Amount for 1 Adult/Child 2 years and over:	First Application:	1/2 tube	1 tube (2 oz)
	Second Application:	1/2 tube	1 tube (2 oz)
	Total:	1 Tube (2 oz)	Total: 2 Tubes (4 oz)
Children under 2 years: ask a doctor			

Step 3: Control

Lice Control Spray

Use Lice Control Spray to kill lice and their eggs on mattresses, furniture, car interiors and other non-washable items.

- Use Lice Control Spray to kill lice and their eggs on mattresses, furniture, car interiors and other non-washable items. A regular disinfectant spray will not kill lice and their eggs.
- After spraying the infested area, vacuum rugs and carpets. Dispose of the vacuum cleaner bags after use.
- Wash all clothes, towels, washable hats, scarves, coats and bed linens in hot water. Dry in high heat for at least 20 minutes.
- Dry clean non-washables.
- Personal combs and brushes may be disinfected by soaking in hot water (above 130°F) for at least 10 minutes.
- Place stuffed toys in plastic bags and seal them for 4 weeks.

Disinfectant Checklist

- Home and auto upholstery
- Mattresses, pillows, pillowcases
- Bed linen
- Towels
- Stuffed animals, toys
- Headphones
- Hats
- Headbands
- Bike/sports helmets
- Coats, scarves, earmuffs, gloves
- Play mats
- Clothing
- Barrettes/hair ornaments
- Hair rollers
- Combs and brushes
- Baseball caps

Daily Checking

TO PREVENT REINFESTATION:

- Carefully inspect infested family member **daily** for at least 2 weeks. If you see eggs or nits, repeat Step 2.
- Check other family members for Head Lice. If anyone in the family is infested, follow Step 1 and Step 2. Repeat Step 3 with any articles or items with which they have come into contact.

Second Application

Repeat the same procedures within 7-10 days for

Step 1: Treat and Step 2: Remove

There may be some eggs that were not combed out after the first treatment. These eggs will hatch and need to be killed with the second treatment.

If infestation continues, see a doctor for other treatments.

Did You Know?

Head Lice

- lay small white eggs (nits) on hair shaft close to scalp
- nits are most easily found on back of neck or behind ears
- disinfect hats, hair ribbons, scarves, coats, towels, and bed linens by machine washing in hot water (above 54°C (130°F)), then using hottest dryer cycle for at least 20 minutes
- items that cannot be washed (bedspreads, blankets, pillows, stuffed toys, etc.) should be dry-cleaned or sealed in a plastic bag for 4 weeks, then removed outdoors and shaken out very hard before using again
- items that cannot be washed, dry-cleaned, or stored may be sprayed with a product designed for this purpose
- soak all combs and brushes in hot water (above 54°C (130°F)) for at least 10 minutes
- vacuum all carpets, mattresses, upholstered furniture, and car seats that may have been used by affected people

Pubic (Crab) Lice

- may be transmitted by sexual contact. Sexual partners should be treated simultaneously to avoid reinfestation
- lice are very small and look like brown or grey dots on skin
- usually cause intense itching and lay small white eggs (nits) on the hair shaft generally close to the skin surface
- may be present on the short hairs of groin, thighs, trunk, and underarms, and occasionally on the beard and mustache
- disinfect underwear by machine washing in hot water (above 54°C (130°F)), then using hottest dryer cycle for at least 20 minutes

Body Lice

- body lice and their eggs (nits) are generally found in the seams of clothing particularly in waistline and armpit area
- body lice feed on skin then return to clothing to lay their eggs
- disinfect clothing by machine washing in hot water (above 54°C (130°F)), then using hottest dryer cycle for at least 20 minutes
- do not seal clothing in a plastic bag because nits can remain dormant for up to 30 days

Save this insert for future reference



: 0N800 00 J2

Keep carton for important product information.

Lice Killing Shampoo

Drug Facts

Active ingredients Purpose

Piperonyl butoxide 4%.....Lice treatment

Pyrethrum extract

(equivalent to 0.33% pyrethrins).....Lice treatment

Uses treats head, pubic (crab), and body lice

Warnings

For external use only

Do not use

- near eyes • inside nose, mouth, or vagina
- on lice in eyebrows or eyelashes. See a doctor if lice are present in these areas.

Ask a doctor before use if you are • allergic to ragweed. May cause breathing difficulty or an asthmatic attack.

When using this product

- keep eyes tightly closed and protect eyes with a washcloth or towel
- if product gets in eyes, flush with water right away
- scalp itching or redness may occur

Stop use and ask a doctor if

- breathing difficulty occurs
- eye irritation occurs
- skin or scalp irritation continues or infection occurs

Keep out of reach of children. If swallowed, get medical help or contact a Poison Control Center right away. (1-800-222-1222)

Directions

Shake well before using

- **Important: Read warnings before use**

Other information

- store at 20°-25°C (68°-77°F)

Inactive ingredients benzyl alcohol, C13-C14 isoparaffin, fragrance, polyoxyethylene (1,1,3,3-tetramethyl butyl) phenyl ether, purified water, xanthan gum

Questions or comments? 1-800-719-9260

Egg & Nit Combing Gel

Product Facts

Use to make egg and nit removal from the hair faster and easier

Warnings

For external use only. Keep out of reach of children.

Ingredients: purified water, glycerin, hydroxyethylcellulose, PG-hydroxyethylcellulose cocodimonium chloride, polysorbate 20, DMDM hydantoin, fragrance, iodopropynyl butylcarbamate

Store at 20°-25°C (68°-77°F)

Lice Control Spray

Product Facts

ACTIVE INGREDIENT:

*Permethrin.....0.50%

****OTHER INGREDIENTS:**.....99.50%

100.00%

*Cis/trans ratio: Min. 35% (+/-) cis and Max. 65% (+/-) trans.

**Contains Petroleum distillate

PRECAUTIONARY STATEMENTS

HAZARDS TO HUMANS

CAUTION: Harmful if swallowed or absorbed through skin. Avoid inhalation of spray mist. Causes eye irritation. Avoid contact with skin, eyes or clothing. Wash thoroughly with soap and water after handling. Avoid contamination of feed and foodstuffs.

PHYSICAL OR CHEMICAL HAZARDS

Contents under pressure. Do not use or store near heat or open flame. Do not puncture or incinerate container. Exposure to temperatures above 130°F (54°C) may cause bursting.

FIRST AID

Call a Poison Control Center or doctor immediately for treatment advice. Have product container or label with you when calling a Poison Control Center or doctor or going for treatment.

If swallowed:

- Immediately call a Poison Control Center or doctor.
- Do not induce vomiting unless told to do so by a Poison Control Center or doctor.
- Do not give **any** liquid to the person.
- Do not give anything by mouth to an unconscious person.

If in eyes:

- Hold eye open and rinse slowly and gently with water for 15-20 minutes.
- Remove contact lenses, if present, after the first 5 minutes, then continue rinsing eye.

If inhaled:

- Move person to fresh air.
- If person is not breathing, call 911 or an ambulance, then give artificial respiration, preferably by mouth-to-mouth, if possible.

If on skin or clothing:

- Take off contaminated clothing.
- Rinse skin immediately with plenty of water for 15-20 minutes.

NOTE TO PHYSICIAN

Contains petroleum distillate – vomiting may cause aspiration pneumonia.

DIRECTIONS FOR USE

It is a violation of Federal law to use this product in a manner inconsistent with its labeling. Remove pets and birds and cover fish aquaria before space spraying or surface applications.

This product is not for use on humans. If lice infestation occurs on humans, use a product labeled for use on humans. Vacate room after treatment and ventilate before reoccupying. Do not allow children or pets to contact treated areas until surfaces are dry.

SHAKE WELL BEFORE USING

Remove protective cap. Hold container upright and spray from a distance of 8-10 inches. Individuals with asthma or severe allergies should consult their doctor before using this product and have someone else apply this product.

To kill lice and louse eggs: Spray in an inconspicuous area to test for possible staining or discoloration. Inspect again after drying, then proceed to spray entire area to be treated. Hold container upright with nozzle away from you. Depress valve and spray from a distance of 8 to 10 inches. Spray each square foot for three seconds. Spray to the point of dampness but not run-off. Spray only those articles and parts of bedding including mattresses and furniture, that cannot be either laundered or dry-cleaned. Do not use on pillowcases, sheets or clothing. Allow all sprayed articles to dry thoroughly before each use.

STORAGE AND DISPOSAL

Storage: Store in a cool, dry area away from children and pets and away from heat, sparks and open flame. Do not transport or store below 32°F (0°C).

Container disposal: Do Not Puncture or Incinerate.

If empty: Place in trash or offer for recycling if available.

If partly filled: Call your local solid waste agency or 1-800-CLEANUP for disposal instructions. Never place unused product down any indoor or outdoor drain.

NOTICE: Purchaser assumes all responsibility for safety and use not in accordance with directions.

See carton for EPA numbers.

Pasos para el éxito

con el Sistema para el Control de la Pediculosis 1-2-3

Control completo de la pediculosis para su familia y el hogar

Paso 1: Tratar

Champú para la pediculosis

Véase las instrucciones de más abajo para calcular cuánto producto necesitará.

Inspeccione

- revise a cada miembro de la familia con una lupa en un lugar con buena luz en busca de piojos/liendres (huevos).
- busque pequeñas liendres cerca del cuero cabelludo, comenzando por la nuca y detrás de las orejas.
- examine pequeñas secciones de pelo a la vez.
- a diferencia de la caspa, que se mueve cuando uno la toca, las liendres están adheridas al pelo.
- si encuentra piojos o liendres, trátelos con este producto.

NOTA:

- Use toallas para proteger los ojos de los niños durante el tratamiento y para que no se humedezca la ropa.
- Aplique el champú para la pediculosis generosamente sobre el **PELO SECO** o en otras áreas afectadas.
- Si humedece el pelo, el tratamiento se diluye y eso lo hace menos efectivo.
- Además, los piojos pueden mantener la respiración cuando están sumergidos bajo el agua, lo que vuelve más difícil que el ingrediente activo penetre a los piojos.



- Para los piojos de la cabeza, masajee muy bien con el champú sobre el cuero cabelludo, detrás de las orejas y en la nuca. Los piojos pueden subir y bajar por el pelo muy rápido por lo que es importante aplicar el tratamiento desde las raíces hasta las puntas del pelo.



- Deje que el producto permanezca en el pelo (o en otras áreas afectadas) por 10 minutos, pero no más.



- Agregue agua tibia y masajee para hacer espuma.
- Enjuague con abundante agua.



- Para los piojos de la cabeza, seque el pelo con toalla y desenrede con un peine.
- Continúe con el Paso 2.
- **Se debe realizar un segundo tratamiento dentro de 7 a 10 días para matar los piojos recién nacidos.**

Instrucciones de uso	Largo del pelo	Corto (hasta las orejas o más corto)	Medio (hasta los hombros)	Largo (más abajo de los hombros)
Cantidad aproximada para 1 adulto/niño de 2 años o más:	Primera aplicación:	1 oz – 2 oz	Primera aplicación: 2 oz – 3 oz	Primera aplicación: 3 oz – 4 oz
	Segunda aplicación:	1 oz – 2 oz	Segunda aplicación: 2 oz – 3 oz	Segunda aplicación: 3 oz – 4 oz
	Total:	2 oz – 4 oz	Total: 4 oz – 6 oz	Total: 6 oz – 8 oz
Niños menores de 2 años: consulte al médico.				

Paso 2: Remover

Gel Removedor de Huevos y Liendres

Este producto debe utilizarse **LUEGO** del Champú para la pediculosis (Paso 1). Remover los huevos y las liendres* es un **paso esencial** para completar el control de la pediculosis.

Véase las instrucciones de más abajo para calcular cuánto producto necesitará.

NOTA:

- Se debe usar un peine de dientes finos o un peine especial (incluido) para remover los piojos, los huevos y las liendres del pelo.

- Antes de empezar tenga a mano:
 - toallas extra,
 - horquillas o hebillas para el pelo,
 - pañuelos o toallas de papel,
 - peine común para separar y desenredar el pelo,
 - guantes descartables.
- Busque una distracción para su hijo (por ejemplo, libros, televisión, juegos).
- Peine el pelo húmedo con un peine de dientes anchos para desenredarlo.



- Aplique el Gel Removedor de Huevos y Liendres a una parte del pelo. (No aplique en toda la cabeza de una sola vez, ya que el gel se seca rápido).
- Masajee muy bien hasta que todo el pelo en esta sección esté cubierto con el gel.
- Cuando peine, use el peine fino suministrado y asegúrese de que los dientes miren hacia usted.



- Separe el pelo en secciones. Haga una sección a la vez partiendo desde la coronilla. El cabello más largo puede demorar entre 1 y 2 horas.
- Levante un pequeño mechón de pelo (alrededor de 1-2" de ancho) de la sección con gel.
- Comience a peinar con un movimiento "de onda": suavemente coloque los dientes lo más cerca posible del cuero cabelludo y arrastre el peine de manera firme y pareja desde el cuero cabelludo hasta las puntas del pelo (los huevos nuevos se encuentran cerca de las raíces del pelo por lo que es importante colocar los dientes muy cerca del cuero cabelludo). Asegúrese de que los dientes estén bien incrustados en el pelo mientras peina.
- Siempre peine hacia afuera de la cabeza.
- Retire las liendres de los dientes del peine frecuentemente con un pañuelo o toalla de papel.
- Quite las liendres restantes con la mano (usando un guante descartable).
- Tire todos los pañuelos o toallas en una bolsa de plástico sellada y deséchela de inmediato para evitar que los piojos regresen.



- Sujete nuevamente el mechón con una horquilla o hebilla.
- Levante otro mechón de 1-2" con gel y repita el proceso.
- Cuando haya peinado y sujetado una sección con gel, aplique el Gel Removedor de Huevos y Liendres a otra sección de pelo. Continúe peinando mechones de 1-2" por vez hasta que toda la cabeza haya sido peinada y el pelo esté sujetado.



- Mantenga el pelo húmedo mientras lo peina. Si el cabello se seca mientras lo peina, humedézcalo un poco con agua y vuelva a aplicar el Gel Removedor de Huevos y Liendres según sea necesario.
 - Una vez que haya peinado y sujetado todo el cabello, quite todas las horquillas o hebillas y busque de nuevo minuciosamente las liendres. Vuelva a peinar si es necesario. Enjuague el pelo con abundante agua tibia. Si lo desea, también puede lavar el cabello con un champú común.
- * Las liendres son cáscaras de huevos vacías que dejan los piojos cuando salen de los huevos.

Instrucciones de uso	Largo del pelo	Corto (hasta las orejas o más corto)	Medio/largo (hasta los hombros o más largo)
Cantidad aproximada para 1 adulto/niño de 2 años o más:		Primera aplicación: ½ tubo	Primera aplicación: 1 tubo (2 oz)
		Segunda aplicación: ½ tubo	Segunda aplicación: 1 tubo (2 oz)
	Total:	1 tubo (2 oz)	Total: 2 tubos (4 oz)
Niños menores de 2 años: consulte al médico.			

Paso 3: Control

Aerosol para el Control de Piojos

- Use el Aerosol para el Control de Piojos para matar piojos y sus huevos en colchones, muebles, interiores de vehículos y otros artículos no lavables.
- Use el Aerosol para el Control de Piojos para matar piojos y sus huevos en colchones, muebles, interiores de vehículos y otros artículos no lavables. Un aerosol desinfectante común no mata los piojos y sus huevos.
- Luego de pulverizar el área infectada, pase la aspiradora en alfombras y tapetes. Arroje a la basura las bolsas de la aspiradora después de usarlas.
- Lave ropas, toallas, sombreros lavables, bufandas, abrigos y sábanas con agua caliente. Séquelos a temperatura alta durante al menos 20 minutos.
- Limpie en seco los artículos no lavables.
- Los peines y cepillos personales deben ser desinfectados sumergiéndolos en agua caliente (más de 130° F) (54° C) durante al menos 10 minutos.
- Coloque los juguetes rellenos en bolsas de plástico y séllelas por 4 semanas.
- Lista de verificación de desinfección
 - Tapizados de vehículos y del hogar
 - Colchones, almohadas, fundas
 - Sábanas
 - Toallas
 - Animales rellenos, juguetes

- Auriculares
- Sombreros
- Vinchas
- Cascos de ciclista/cascos deportivos
- Abrigos, bufandas, orejeras, guantes
- Alfombras para juegos
- Ropa
- Broches/accesorios para el pelo
- Ruleros
- Peines y cepillos
- Gorras de béisbol.

Verificación Diaria

PARA PREVENIR LA REINFECCIÓN:

- Inspeccione cuidadosamente al miembro de la familia infectado **a diario** durante 2 semanas al menos. Si ve huevos o liendres, repita el Paso 2.
- Revise a otros miembros de la familia y busque piojos de la cabeza. Si alguien de la familia está infectado, siga el Paso 1 y el Paso 2. Repita el Paso 3 con todos los artículos u objetos con los que haya estado en contacto.

Segunda Aplicación

Repita los mismos procedimientos dentro de los 7-10 días del

Paso 1: Tratar y del Paso 2: Remover

Puede haber algunos huevos que no hayan sido removidos durante el primer tratamiento.

Estos huevos eclosionarán y deben ser eliminados con el segundo tratamiento.

Si la infestación continúa, consulte al médico por otros tratamientos.

¿Lo sabía?

Piojos de la cabeza

- ponen pequeños huevos blancos (liendres) en los cabellos cerca del cuero cabelludo.
- las liendres son más fáciles de encontrar en la nuca y detrás de las orejas.
- desinfecte sombreros, vinchas, bufandas, abrigos, toallas y sábanas lavándolos en el lavarropas con agua caliente (más de 54° C (130° F)), luego usando el ciclo de secado más caliente durante al menos 20 minutos.
- los artículos que no se pueden lavar (cubrecamas, mantas, almohadas, juguetes rellenos, etc.) deben ser lavados en seco o sellados en una bolsa plástica durante 4 semanas, luego hay que sacarlos fuera de la casa y sacudirlos con fuerza antes de volver a usarlos.
- los artículos que no se pueden lavar, limpiar en seco o guardar se puedenlos puede pulverizar con un producto diseñado para este fin.
- sumerja todos los peines y cepillos en agua caliente (más de 54° C (130° F)) durante 10 minutos por los menos.
- pase la aspiradora en alfombras, colchones, muebles con tapizados y asientos de vehículos que hayan sido usados por las personas afectadas.

Piojos del pubis (ladillas)

- pueden transmitirse por contacto sexual. Los compañeros sexuales deben ser tratados simultáneamente para evitar la reinfección.
- los piojos son muy pequeños y parecen puntos marrones o grises sobre la piel.
- usualmente causan picazón intensa y ponen pequeños huevos blancos (liendres) en el vello por lo general cerca de la superficie de la piel.
- pueden encontrarse en los vellos de la ingle, los muslos, el torso y las axilas y en ocasiones en la

barba y el bigote.

• desinfecte la ropa interior lavándola en el lavarropas con agua caliente (más de 54° C (130° F)), luego use el ciclo de secado de temperatura más alta durante al menos 20 minutos.

Piojos del cuerpo

• los piojos del cuerpo y sus huevos (liendres) se encuentran por lo general en las costuras de la ropa particularmente en el área de la cintura y las axilas.

• los piojos del cuerpo se alimentan en la piel y luego regresan a la ropa a depositar sus huevos

• desinfecte la ropa lavándola en el lavarropas con agua caliente (más de 54° C (130° F)), luego use el ciclo de secado de temperatura más alta durante al menos 20 minutos.

• no selle la ropa en bolsas plásticas ya que las liendres pueden permanecer latentes hasta por 30 días.

Guarde este prospecto para futuras consultas.



Guarde el envase de cartón para contar con información importante acerca del producto.

Champú para la pediculosis

Componentes

Ingredientes activos

Butóxido de piperonilo 4%.....Tratamiento para la pediculosis

Extracto de piretro

(equivalente a 0,33% piretrinas).....Tratamiento para la pediculosis

Usos tratamiento para piojos de la cabeza, púbicos (ladillas) y del cuerpo.

Precauciones

Sólo para uso externo.

No usar

- cerca de los ojos. • dentro de la nariz, la boca o la vagina.
- en piojos en las cejas o pestañas. Consulte a un médico si tiene piojos en estas zonas.

Consulte al médico antes de usar el producto si es •alérgico a la ambrosía. Puede causar dificultad para respirar o un ataque de asma.

Cuando use este producto

- mantenga los ojos bien cerrados y protéjalos con un paño o toalla,
- si le entra producto en los ojos, enjuáguelos con agua de inmediato,
- puede causar picazón o enrojecimiento del cuero cabelludo.

Deje de usar el producto y consulte al médico en caso de

- presentar dificultades para respirar,
- tener los ojos irritados,
- continuar la irritación de la piel o del cuero cabelludo o en caso de infección.

Mantener fuera del alcance de los niños. En caso de ingerir el producto, consiga ayuda médica o contacte al Centro de Toxicología de inmediato. (1-800-222-1222)

Instrucciones

Agitar bien antes de usar.

- **Importante: Lea las precauciones antes de usar el producto.**

Otrainformación

- almacenar a 20°-25° C (68°-77° F).
- **Ingredientes inactivos** alcohol bencílico, isoparafina C13-C14, fragancia, polioxietileno 1,1,3,3-tetrametil butil) fenil éter, agua purificada, goma xantano.

¿Quiere hacernos alguna pregunta o comentario? 1-800-719-9260

Gel Removedor de Huevos y Liendres

Componentes del producto

Uso para remover más rápido y fácil los huevos y las liendres.

Precauciones

Sólo para uso externo. Mantener fuera del alcance de los niños.

Ingredientes: agua purificada, glicerina, hidroxietilcelulosa, cloruro de PG-hidroxietilcelulosa cocodimonio, polisorbato 20, DMDM hidantoína, fragancia, butilcarbamato de yodopropinilo.

Almacenar a 20°-25° C (68°-77° F).

Aerosol para el Control de Piojos

Componentes del producto

INGREDIENTE ACTIVO:

*Permetrina.....0.50%

****OTROS INGREDIENTES:**.....99.50%

100.00%

*Proporción cis/trans: Mínimo 35% (+/-) cis y Máximo 65% (+/-) trans.

**Contiene petróleo destilado.

AVISOS DE PRECAUCIÓN

PELIGROS PARA LOS HUMANOS

PRECAUCIÓN: Es peligroso si se traga el producto o si es absorbido por la piel. Evite la inhalación del rocío del aerosol. Puede causar irritación a los ojos. Evite el contacto con la piel, los ojos o la ropa. Lavarse con abundante agua y jabón luego de manipular el producto. Evitar la contaminación de alimentos para animales ganados y productos alimenticios.

RIESGOS FÍSICOS O QUÍMICOS

Contenido bajo presión. No usar ni almacenar cerca de fuentes de calor o de la llama expuesta. No perforar ni incinerar el envase. La exposición a temperaturas mayores a 130° F (54° C) puede causar que el envase explote.

PRIMEROS AUXILIOS

Llamar al Centro de Toxicología o a un médico de inmediato para recibir asesoramiento sobre el tratamiento a seguir. Tenga el envase o la etiqueta del producto a mano cuando llame al Centro de Toxicología, al médico o al solicitar tratamiento médico.

En caso de ingesta:

- Llame inmediatamente al Centro de Toxicología o a un médico.
- No provoque el vómito a menos que el Centro de Toxicología o un médico se lo indiquen.
- No le dée **ningún** líquido a la persona.
- No le dée nada por vía oral a una persona inconsciente.

Si el producto toma contacto con los ojos:

- Deje abiertos los ojos y enjuáguelos con agua de forma suave y despacio entre 15 y 20 minutos.
- Quítese los lentes de contacto, si tiene, después de los primeros 5 minutos, luego continúe enjuagándose los ojos.

En caso de inhalación:

- Lleve a la persona a un lugar con aire fresco.
- Si la persona no respira, llame al 911 o a una ambulancia, luego hágale respiración artificial, preferiblemente boca a boca, de ser posible.

Si el producto toma contacto con la piel o la ropa:

- Quítese la ropa contaminada.
- Enjuague la piel de inmediato con abundante agua durante 15 a 20 minutos.

AVISO PARA EL MÉDICO

Contiene petróleo destilado – el vómito puede causar neumonía por aspiración.

INSTRUCCIONES DE USO

Constituye una violación a las leyes federales el usar este producto en una manera que sea inconsistente con lo que se indica en la etiqueta. Cambie de lugar mascotas y aves y cubra peceras antes de usar el aerosol o de aplicarlo sobre superficies.

Este producto no es apto para ser usado en humanos. En caso de infestación de piojos en humanos, utilice un producto apto para ser usado en humanos. Salga de la habitación después del tratamiento y ventílela antes de volver a ingresar.

No permita que niños o mascotas tomen contacto con áreas tratadas hasta que las superficies estén secas.

AGITAR BIEN ANTES DE USAR.

Quite la tapa protectora. Mantenga el envase en posición vertical y rocíe desde una distancia de 8-10 pulgadas (20-25 centímetros). Las personas que padecen asma o alergias graves deben consultar a su médico antes de usar este producto y otra persona debe aplicárselo.

Para matar piojos y larvas: Rocíe en un lugar poco notorio para probar si el producto no destiñe o decolora. Inspeccione nuevamente después de que se seque, luego proceda a rociar toda la zona que deba ser tratada. Mantenga el envase en posición vertical con la boquilla lejos de usted. Presione la válvula y rocíe a una distancia entre 8 y 10 pulgadas (20 a 25 centímetros). Rocíe cada pie cuadrado (0,09 metro cuadrado) durante tres segundos. Aplique hasta que la superficie quede húmeda pero no empapada. Aplique solo en aquellos artículos o ropa de cama, incluidos colchones y muebles, que no puedan ser lavados ni limpiados en seco. No lo use en fundas de almohadas, sábanas o ropa. Deje que todos los artículos pulverizados se sequen bien antes de usarlos.

ALMACENAMIENTO Y ELIMINACIÓN

Almacenamiento: Guardar en un lugar fresco y seco, lejos del alcance de niños o mascotas y apartado de fuentes de calor, chispas o llamas expuestas. No transportar ni almacenar a temperaturas menores a 32° F (0° C).

Eliminación del envase: No perforar ni incinerar.

Si está vacío: Colóquelo en la basura u ofrézcalo para ser reciclado si es posible.

Si está parcialmente lleno: Llame a su servicio de desechos sólidos o al 1-800-CLEANUP para recibir instrucciones sobre cómo eliminar el producto. Nunca arroje el producto sin usar en ningún desagüe interior o exterior.

AVISO: El comprador asume toda la responsabilidad por la seguridad y el uso del producto que no sea conforme a las instrucciones.

Véase el envase de cartón para obtener los números de la Agencia de Control Ambiental.

Principal Display Panel

Maximum Strength

Champú Para Eliminar Piojos

Instrucciones En Español Incluidas

Lice Killing Shampoo

Lice Treatment

STEP 1

1-2-3 Lice Elimination System

Works fast to kill lice and eggs

One nit comb included



Compare to active ingredients of RID® Lice Killing Shampoo

NET 4 FL OZ (118 mL)

Relabeled by:

Proficient Rx LP

Thousand Oaks, CA 91320



NDC 63187-557-04

Lot #:00000
Exp. 00/00/00
SN# MASTER

Lice Killing Shampoo
Treatment 4 FL OZ (118ml)
Lot #:00000 SN#MASTER
NDC 63187-557-04 Exp:00/00/00

Lice Killing Shampoo
Treatment 4 FL OZ (118ml)
Lot #:00000 SN#MASTER
NDC 63187-557-04 Exp:00/00/00

Lice Killing Shampoo
Treatment 4 FL OZ (118ml)
Lot #:00000 SN#MASTER
NDC 63187-557-04 Exp:00/00/00

Relabeled By: Proficient Rx LP
Thousand Oaks, CA 91320

Lice Killing Shampoo
Treatment 4 FL OZ (118ml)

Each bottle contains: Piperonyl butoxide 4% Lice treatment/ Pyrethrum extract (equivalent to 0.33% pyrethrins) Lice treatment

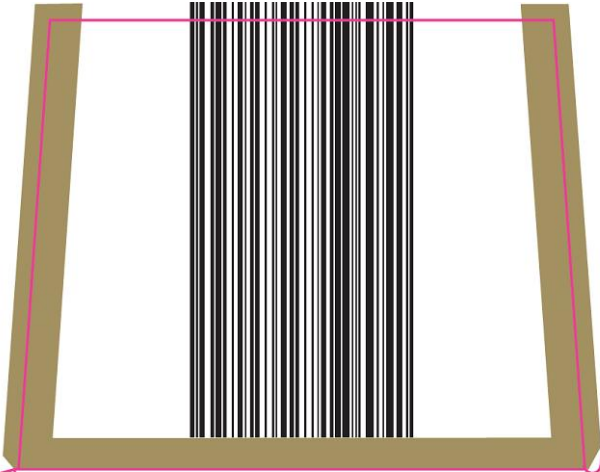
See Box

Product ID: RL055704

Dist. By: Perrigo Allegan, MI 49010
Store at 20°-25°C (68°-77°F)

Keep medication out of the reach of children

Lice Killing Shampoo Carton Image 1



Drug Facts

Active ingredients	Purpose
Piperonyl butoxide 4%.....	Lice treatment
Pyrethrum extract (equivalent to 0.33% pyrethrins).....	Lice treatment

Uses treats head, pubic (crab), and body lice

Warnings

For external use only

Do not use

- near eyes ■ inside nose, mouth, or vagina
- on lice in eyebrows or eyelashes. See a doctor if lice are present in these areas.

Ask a doctor before use if you are allergic to ragweed. May cause breathing difficulty or an asthmatic attack.

When using this product

- keep eyes tightly closed and protect eyes with a washcloth or towel
- if product gets into eyes, flush with water right away
- scalp itching or redness may occur

Stop use and ask a doctor if

- breathing difficulty occurs ■ eye irritation occurs
- skin or scalp irritation continues or infection occurs

Keep out of reach of children. If swallowed, get medical help or contact a Poison Control Center right away.

Directions

Shake well before using

■ **Important: Read warnings before use**

Adults and children 2 years and over:

Inspect

- check each household member with a magnifying glass in bright light for lice/nits (eggs)
- look for tiny nits near scalp, beginning at back of neck and behind ears
- examine small sections of hair at a time
- unlike dandruff which moves when touched, nits stick to the hair
- if either lice or nits are found, treat with this product

Treat

- apply thoroughly to **DRY HAIR** or other affected area. For head lice, first apply behind ears and to back of neck.
- allow product to remain for 10 minutes, but no longer
- use warm water to form a lather, shampoo, then thoroughly rinse
- for head lice, towel dry hair and comb out tangles

Remove lice and their eggs (nits)

- use a fine-tooth or special lice/nit comb. Remove any remaining nits by hand (using a throw-away glove).
- hair should remain slightly damp while removing nits
- if hair dries during combing, dampen slightly with water
- for head lice, part hair into sections. Do one section at a time starting on top of the head. Longer hair may take 1 to 2 hours. ▶

Drug Facts (continued)

- lift a 1- to 2-inch wide strand of hair. Place comb as close to scalp as possible and comb with a firm, even motion away from scalp.
- pin back each strand of hair after combing
- clean comb often. Wipe nits away with tissue and discard in a plastic bag. Seal bag and discard to prevent lice from coming back.
- after combing, thoroughly recheck for lice/nits. Repeat combing if necessary.
- check daily for any lice/nits that you missed
- a second treatment must be done in 7 to 10 days to kill any newly hatched lice
- if infestation continues, see a doctor for other treatments
- **Children under 2 years:** ask a doctor

Other information

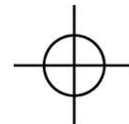
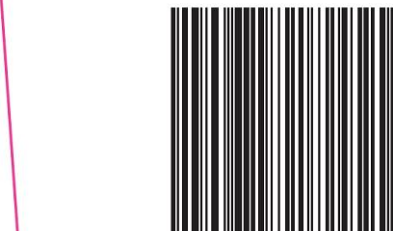
- store at 20°-25°C (68°-77°F)
- keep carton for important product information
- see package insert for additional information

Inactive ingredients benzyl alcohol, C13-C14 isoparaffin, fragrance, polyoxyethylene (1, 1, 3, 3-tetramethyl butyl) phenyl ether, water, xanthan gum

Questions or comments? 1-800-719-9260

DISTRIBUTED BY

 ALLEGAN, MI 49010





Lice Killing Shampoo Carton Image 2

GOOD SENSE LICE KILLING

piperonyl butoxide, pyrethrum extract shampoo

Product Information

Product Type	HUMAN OTC DRUG	Item Code (Source)	NDC:63187-557(NDC:0113-0866)
Route of Administration	TOPICAL		

Active Ingredient/Active Moiety

Ingredient Name	Basis of Strength	Strength
PIPERONYL BUTOXIDE (UNII: LWK91TU9AH) (PIPERONYL BUTOXIDE - UNII:LWK91TU9AH)	PIPERONYL BUTOXIDE	4 g in 100 mL
PYRETHRUM EXTRACT (UNII: ZUM06L90GV) (PYRETHRUM EXTRACT - UNII:ZUM06L90GV)	PYRETHRUM EXTRACT	0.33 g in 100 mL

Inactive Ingredients

Ingredient Name	Strength
BENZYL ALCOHOL (UNII: LKG8494WBH)	
WATER (UNII: 059QF0KO0R)	
XANTHAN GUM (UNII: TTV12P4NEE)	
C13-14 ISOPARAFFIN (UNII: E4F12ROE70)	

Product Characteristics

Color	YELLOW (cloudy to transparent, cream to straw)	Score	
Shape		Size	
Flavor		Imprint Code	
Contains			

Packaging

#	Item Code	Package Description	Marketing Start Date	Marketing End Date
1	NDC:63187-557-04	1 in 1 CARTON	12/01/2018	
1		118 mL in 1 BOTTLE; Type 0: Not a Combination Product		

Marketing Information

Marketing Category	Application Number or Monograph Citation	Marketing Start Date	Marketing End Date
OTC monograph final	part358G	12/08/2007	

Labeler - Proficient Rx LP (079196022)

Establishment

Name	Address	ID/FEI	Business Operations
Proficient Rx LP		079502574	REPACK(63187-557) , RELABEL(63187-557)

